

「プレス金型材のコンサルタント」

竹内ハガネ商行 創業90周年

冷間工具鋼など金型用鋼材を扱う工具鋼流通の竹内ハガネ商行(本社「東京都大田区、竹内誠二社長」)は、8月25日、創業90周年を迎えた。1930年に金型材料と工具販売店としてスタートした竹内ハガネ商行は、「プレス金型材のコンサルタント」として金型用鋼の販売から機械加工を手がけ、全国の需要家に在庫・即納販売体制を整えている。節目を迎えた思い、これからに向けた抱負などを竹内社長に聞いた。

「創業90周年を迎えた感想を。」

「まず、取引先の方々、諸先輩、社員のおかげで90年続けてきたことに感謝したい。90年前、祖父で創業者の竹内熊太郎が金型材料と工具販売からスタートした当社は、現在も金型材の販売が中心だ。先々の先見性には感謝しきれず、畏敬の念を抱いている。」

「会社の歴史を振り返ると。」

「創業者の竹内熊太郎は、タイプライターの焼き入れ技術や太平洋のキリバスでリン探掘に従事していた。技術屋でもあり海外への見聞も広かった。それに加えて発明家という一面もあったという。その経歴を生かし、30年8月に『竹内ハガネ商行』を東京・鈴ヶ森に創業。当時海外材が



竹内誠二社長

「創業90周年を迎えた感想を。」

「まず、取引先の方々、諸先輩、社員のおかげで90年続けてきたことに感謝したい。90年前、祖父で創業者の竹内熊太郎が金型材料と工具販売からスタートした当社は、現在も金型材の販売が中心だ。先々の先見性には感謝しきれず、畏敬の念を抱いている。」

顧客の信頼、確かなものに

地域密着、スピード、サービス強化に努める

「85年のプラザ合意で日本経済は円高不況に突入し、金型業界はコストカットによる収益悪化が広がった。その中で自動車の減産が顕著で、6月は2割落ち込んだ。自動車メーカーを中心に需要家の減産や操業規模縮小の影響を受けた。感染拡大の影響を受けた。感染拡大の影響を受けた。感染拡大の影響を受けた。」

「76年の歴史の節目となった出来事は。」

「76年のメーカー合併と80年代に起きた不景気や宅配便の浸透だ。」

「76年に大同製鋼、特殊鋼、日本特殊鋼が合併し、大同特殊鋼が誕生。当時の工具鋼業界は特殊鋼、日本特殊鋼、日立金属の3社が御三家と呼ばれていた時代で、そのうちの2社が大同製鋼と合併することになった。当社もそれまで、日本特殊鋼の代理店として、ブランド力を武器に販売していた。合併した直後は鋼種名の変更や技術的問題で混乱し、業績も落ち込んだ。その後、技術や品質の問題が解消し、お客さまに認められるようになった。今日に至っている。」

「50年以降の歴史を振り返ると。」

「創業者の竹内熊太郎は、タイプライターの焼き入れ技術や太平洋のキリバスでリン探掘に従事していた。技術屋でもあり海外への見聞も広かった。それに加えて発明家という一面もあったという。その経歴を生かし、30年8月に『竹内ハガネ商行』を東京・鈴ヶ森に創業。当時海外材が

竹内ハガネ商行・沿革	
1930年 8月	竹内熊太郎氏が竹内ハガネ商行を東京都品川区鈴ヶ森に創業
1948年 1月	向島営業所を開設
1948年 1月	新宿営業所を開設
1950年 4月	芝営業所を開設
1953年 1月	鈴ヶ森・向島・芝の各営業所を一元化。新宿営業所は独立して東京通信工材(現・トーツー創研)を設立
1966年 1月	大阪営業所を大阪市に開設
1968年 11月	名古屋営業所を愛知県名古屋市に開設
1971年 1月	大阪営業所を大阪府東大阪市に移転
1973年 6月	本社を大森三菱ビルに移転
1975年 2月	仙台営業所を宮城県仙台市に開設
1975年 7月	開発課を分離し、竹内型材研究所を設立
1975年 11月	営業部を分離し、東京営業所を江東区大島に開設
1976年 10月	佐野営業所を栃木県佐野市に開設
1977年 4月	相模営業所を神奈川県座間市に開設
1979年 11月	新潟竹内ハガネを設立
1985年 10月	仙台営業所を宮城県村田町に移転し、併せて東北加工センターを開設
1988年 11月	竹内三郎氏が会長、竹内誠二氏が社長に就任
1989年 11月	竹内三郎会長が勲五等双光旭日章を受章
1991年 10月	長野竹内ハガネを設立
1995年 10月	相模営業所を分離し、大同特殊鋼ほか2社とで大同テクニクス(現・大同DMソリューション)を設立
1995年 11月	佐野営業所を埼玉県加須市に移転し、北関東営業所と改称
1999年 5月	北関東営業所に東京営業所を統合し、関東営業所と改称
2007年 12月	名古屋営業所に名古屋加工センターを開設
2017年 5月	竹内誠二社長が旭日小綬章を受章
2019年 11月	本社を大森駅東口ビルに移転

日刊産業新聞 20・8・25

(北村 康平)

発行所 産業新聞社
東京本社 東京都中央区新川1-16-14
TEL 03(5566)8770 FAX 03(5566)8185
大阪本社 大阪市西区阿波野1-3-15
TEL 06(7733)7001 FAX 06(7733)7070
アシア総局 上海市雲南路85号 東方国際大廈C座1604室
上海支局 TEL 86-21-6278-7750 FAX 86-21-6278-7751

日刊 産業新聞 Japan Metal Bulletin

2020年(令和2年) 8月25日(火)
第20022号 Since 1936

橋梁用CT形鋼 (SMA400AW, SS400)
CHIKUMA KOZAI CO., LTD.
千曲鋼材株式会社
本社 浦安市入船1-5-2 プライムタワー新浦安15F
TEL 047-354-5721 FAX 047-352-7084
URL http://www.chikuma-kozai.co.jp/

【市場が急拡大】 高(1)と低(2)の両方とも、国土交通省の建設...
建設費の労働災害死者数は、昨年(2019年)に比べて1.4倍増と見られる。近年は足場などの安全対策が強化されているが、建設現場の労働者不足もあり、省力化や安全に注目が集まっている。...

変革する建設市場
未来のあり姿を見据えて
軽仮設リース
建設費の労働災害死者数は、昨年(2019年)に比べて1.4倍増と見られる。近年は足場などの安全対策が強化されているが、建設現場の労働者不足もあり、省力化や安全に注目が集まっている。...

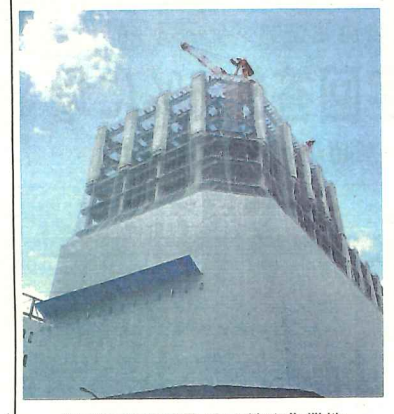
前回は400円大幅上げ
落札率は9割超
9月積み手を一実施の関西共同輸出...
落札率は9割超と見られる。...

鉄スクラップ
発生低調も海外から買い
関西輸出価格2万7110円
以上を、最安値で...
関西輸出価格は、2万7110円と見られる。...

きょうの紙面
10面 非鉄ニュース
廃電池、内外で価格逆行
3面 鉄鋼ニュース
山特鋼、3D造形に新材料
2面 インタビュー
ジェコスの経営戦略
4面 インタビュー
竹内ハガネ商行
創業90周年
マーケット情報
外為TTS 24日10時
ドル 106.80
ユーロ 126.30
LME相場 現地21日セル、ドル
銅 6564.5
アルミ 1722.5
ニッケル 14562.0
亜鉛 2450.0
東証終値 24日、円
22,985.51 65.21
日本製鉄 1,014.0
JFEHD 794
神戸製鋼 393
鉄スクラップ総合価格 24日調べ、円
H2 24,500
新鋼バラ 26,500
鉄スクラップ海岸価格 関東地区、円
H2 26,000〜27,000
中国先物市場 中心限月、現地21日、元
異形棒鋼 3780
熱延鋼板 3961
中国輸入鉄鋼海岸価格 現地21日、ドル
(CISA調べ) 122.97

20000号 特別企画
日刊産業新聞紙

「新型足場」で省力、安全強化



都内の建築現場。安全性や作業性に優れた新型足場の普及が進む

BIM連携サービスも
行が難しく、仮設リース業者...
「新型足場」は、従来の足場と比べて、安全性や作業性に優れた。...

増え見据え、ここ10年
国内の生産体制を...
建設現場の省力化や安全強化に注目が集まっている。...

日本製造
水平連続
受注システム再構築
福山、納期短縮など図る
福山製造所では、生産性を高めるべく、受注システムを再構築している。...

小規模高炉9月再開
需要が徐々に回復
オーストラリアの鉄鋼大手、フェニックスが発表した。...

Table with market information including TTS, LME, and stock prices.

紙幣 20000 2020
PROGRESS 100
百年企業へ

大阪製鉄・9契
一般形販売据え置き
次月以降で値上げ検討
大阪製鉄は24日、9契の一般形鋼管の販売価格を据え置き、次月以降で値上げを検討している。...

東鉄、物件向け
オファー再開
H形据え置き、異形棒1000円上げ
東鉄は24日、H形鋼の物件向けオファーを再開し、異形棒鋼の価格を1000円上げている。...

金属春秋
大学院で海洋化学を専攻...
海洋資源の活用に関する研究が進んでいる。...

利他愛
この道ひとすじ90年
竹内ハガネ商行
創業90周年を記念して、利他愛の道を一歩も引かずに歩いている。...

利他愛 この道ひとすじ90年
竹内ハガネ商行
創業90周年を記念して、利他愛の道を一歩も引かずに歩いている。...